



世界  
遺産

広島  
安芸の宮島

歴史・文化・自然にふれる

宮島への旅

# 修学旅行のご案内

広島・安芸の宮島

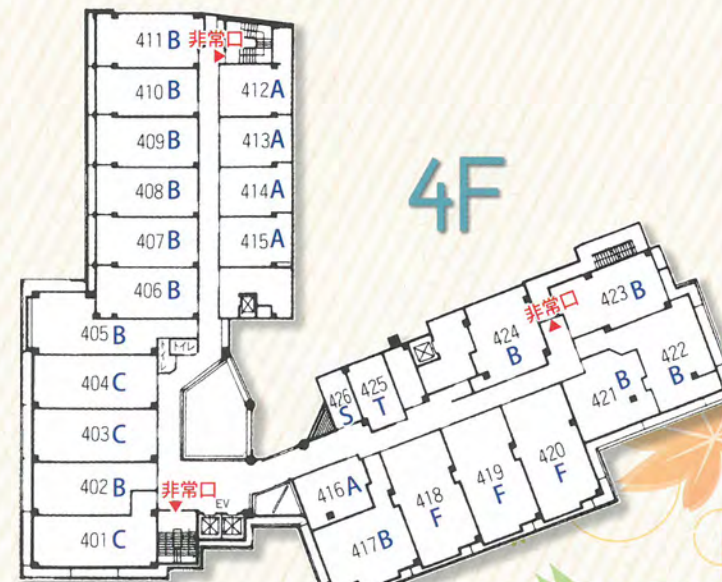
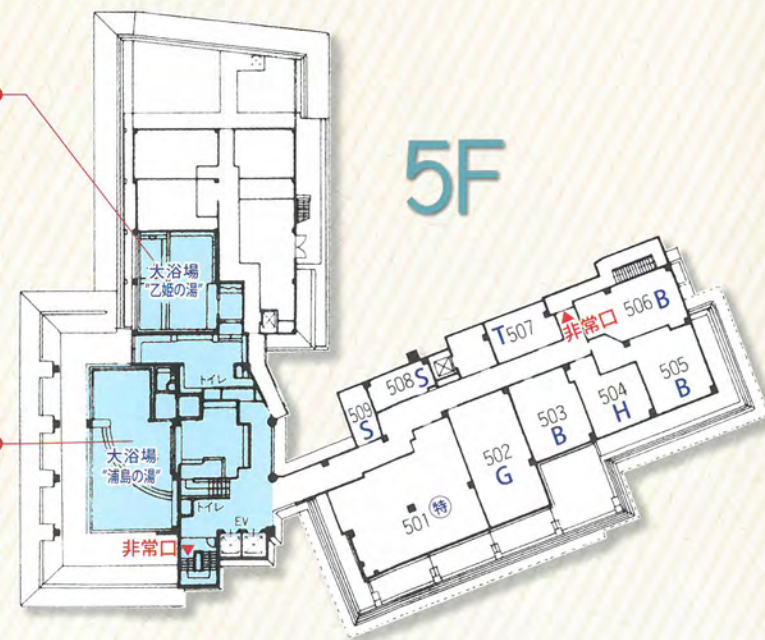
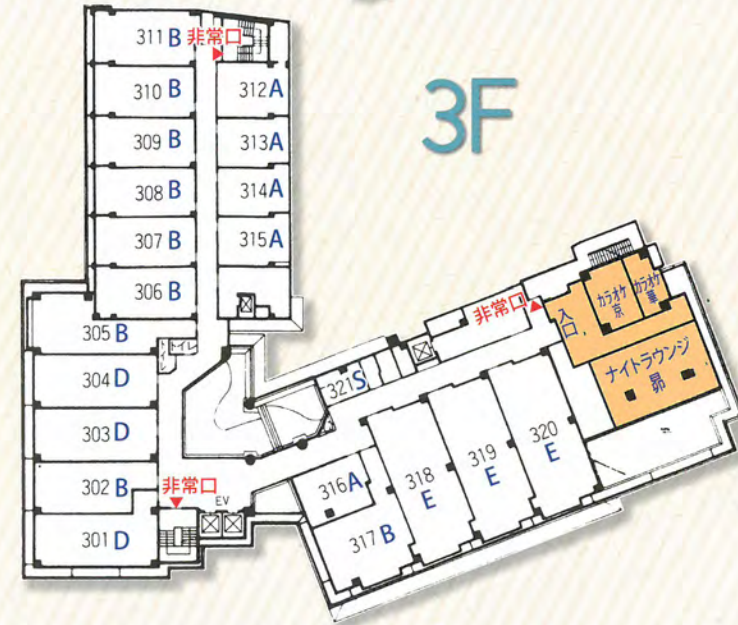
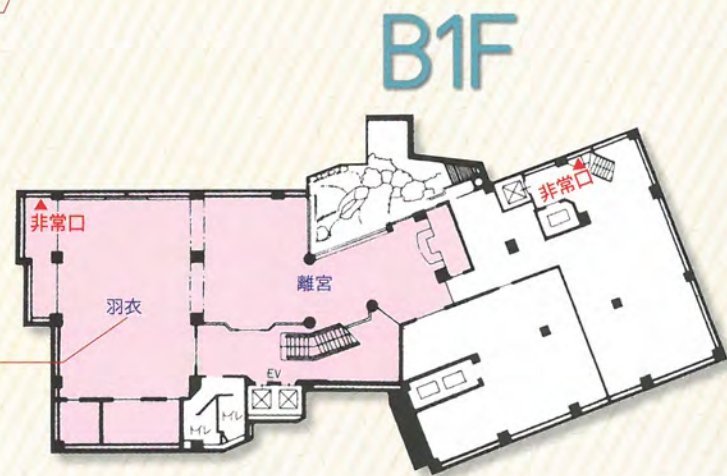
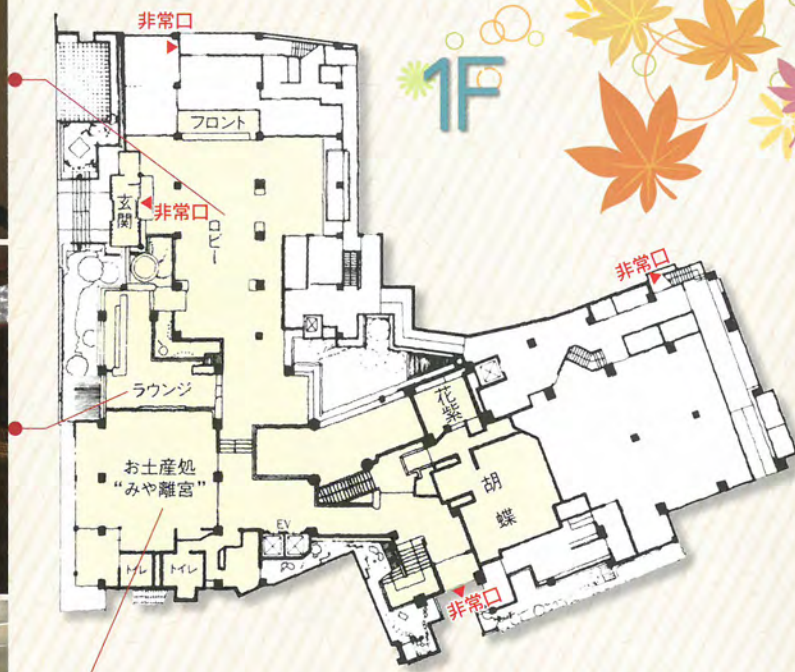
神撲の宿

みや離宮

MIYA RIKYU



# 館内平面図



客室		71室	350名
タイプ	和・洋	畳数	室数 定員
A	和室	8畳	12 4
B	〃	10畳	33 5
C	〃	10畳+4.5畳	3 7
D	〃	10畳+7.5畳	6 7
E	〃	10畳+12.5畳	3 11
F	〃	12.5畳+7.5畳	3 8
G	〃	12.5畳+3畳	1 7
H	〃	6畳	1 3
T	洋室	ツインルーム	4 2
S	〃	シングルルーム	4 1
特別室		12.5畳+ツイン	1 8

全室 浴室・シャワートイレ・テレビ・冷蔵庫・冷暖房付

▼は非常口



## ホテル概要

ホテル名	神撰の宿 ホテルみや離宮
立地	宮島棧橋から徒歩3分
建物	鉄筋コンクリート造り。地上5階 地下1階 エレベーター2基(11人乗) (和室・洋室)全室バス・シャワートイレ付71室 定員350名

### 《館内のご利用について》

1.ホテルロビー状況	全生徒様のご集合は宮島棧橋前広場をご利用ください。
2.先生方の打合せ	1階ロビーまたは喫茶「瀬戸」にてお願いします。
3.班長・室長会議	1階ロビーにてお願いします。
4.お食事会場	ご夕食・ご朝食ともに2階大広間・地下1階レストラン・食事処となります。
5.館内の移動	下足のまま入館 入室後の移動は各部屋備え付のスリッパをご利用ください。
6.館内放送	1階フロントにて全館放送または各階数ごとに放送することができます。
7.緊急避難	各部屋入口ドアの内側に避難経路図を掲示しております。非常放送でのご案内と係員の指示で避難誘導をいたします。(宿直員あり)非常口18ヶ所 非常ベル 消火栓 消火器 火災報知機 非常灯 スプリンクラー設置
8.避難場所	玄関前参道および宮島棧橋前広場 周辺空地となります。
9.夜間の警備	専任警備員が館内およびホテル周辺を巡回しております。
10.エレベーターのご利用	2基(11名乗)ご利用は学校のご希望に合わせます。
11.自動販売機のご利用	1階に設置しております。ジュース類は常時ご利用になれます。 タバコ・アルコール類などはご利用になれません。(職員様ご利用の場合担当者にご相談ください。)
12.売店のご利用	1階にございます。営業時間は21:00まで朝は営業いたしておりません。(朝ご利用希望の場合は要相談)
13.大浴場のご利用	5階にございます。「浦島の湯」脱衣かご46個 シャワー付カラン14ヶ所 (2ヶ所) 「乙姫の湯」脱衣かご39個 シャワー付カラン11ヶ所 シャンプー リンス ボディソープ ドライヤー備え付(貸切時間は担当者にご相談ください。)

### 《お部屋のご利用について》

1.お部屋の鍵	ルームキーのご利用は学校のご希望に合わせます。ご利用時にはキーの管理をお願いいたします。鍵は手動ですのでお部屋の内側からご自由にロックできます。			
2.ドライヤー	各部屋の洗面台の場所に備え付のドライヤーがございます。			
3.冷蔵庫	各部屋にございます。ロックはできませんが中は空にしております。電源はONになっています。			
4.テレビ	各部屋にございます。無料でご覧になれます。有料ビデオは付いていません。			
5.電話	全部屋にあります。外線はカットしています。Wi-Fi完備			
6.お部屋お風呂の利用	生徒様はお部屋のお風呂はご利用になれません。(特別な理由がある場合担当者にご相談ください。)			
7.貴重品の預り方法	お部屋備え付の金庫をご利用ください。			
8.寝具について	各部屋に人数分の敷布団・掛布団・枕・シーツをお部屋の隅に重ねてご用意しておりますので、消灯前に各自で敷いておやすみください。			
9.冷暖房について	全部屋にエアコンを設置しております。風量・室温は各自にて調節してください。			
10.アメニティ	バスタオル・フェイスタオル・歯ブラシ 各部屋人数分用意しております。 寝巻などは各自にてご用意ください。			
(その他)	部屋割り・スケジュール・アレルギー情報等をご宿泊日の20日前までにご連絡ください。			
宮島口駐車場について	バスの駐車場ご予約は旅行会社様が直接ご予約をお願いいたします。			
乗務員の宿泊	乗務員様のご宿泊手配は承ります。宮島口の宿泊施設をご案内いたします。			
島内ガイド料金(税込)	10名様まで 3,000円	11名～50名様まで 4,000円	51名様以上 5,000円	宮島島内ガイドの手配を させていただきます。



## お食事について



**2F 千畳閣** お膳スタイル  
収容人数280名

**B1F 羽衣 離宮** 椅子・テーブルスタイル  
収容人数100名

夕食・朝食ともに同じ場所になります。先生別食の場合別宴会場又はレストランをご用意いたします。

## 修学旅行のお食事



〈おしながき〉

- ◆プレート
- ◆煮込みハンバーグ ハッシュポテト ナポリタン サラダ野菜(キャベツ・サニーレタス・ブロッコリー・ミニトマト・レモン) フレンチドレッシング
- ◆海老フライ 牡蠣フライ 鶏唐揚げ(タルタルソース・ウスターソース)
- ◆個別盛り ロールキャベツ シーフードグラタン
- ◆陶板 広島県産紅葉豚の陶板焼き(南瓜 アスパラ 蓮根 茄子 カットバター 味噌だれ) ◆食事 広島県産米の白飯
- ◆香の物 二種(大根漬け・柴漬け)
- ◆汁物 和風オニオンカップスープ
- ◆水物 林檎タルト ハネージュ 蜜柑の蕨餅

御夕食

〈おしながき〉

- ◆小鉢三種盛り 青菜のお浸し 南瓜サラダ 鱈子
- ◆焼物 鮭塩焼き 蒲鉾 味付け海苔
- ◆陶板 ハムエッグ ケチャップ
- ◆サラダ 生野菜(サニーレタス・二色キャベツ・貝割れ・豆ミックス・ミニトマト) 胡麻ドレッシング
- ◆燗物 茶蕎麦 青葱 金糸玉子 味付け刻みアゲ 天かす
- ◆食事 広島県産米の白飯 ◆香の物 刻み沢庵 胡瓜漬け
- ◆汁物 味噌汁(若布 油揚げ 葱 玉麩) ◆デニッシュ クロワッサン ミニプレーン マーガリン ジャム カップ牛乳
- ◆水物 オレンジ バイン キウイドラゴンフルーツ ヨーグルト掛け

御朝食

※写真はイメージです。※季節により料理内容が変わる場合がございます。※アレルギー対応が必要な場合は事前(20日前まで)にご連絡ください。

## 所轄の関係機関

広島県西部保健所	(TEL) 0829-32-1181	〒738-0004 広島県廿日市市桜尾2-2-68
廿日市宮島消防署	(TEL) 0829-44-2800	〒739-0522 広島県廿日市市宮島町381-2
廿日市宮島警察官駐在所	(TEL) 0829-44-1110	〒739-0588 広島県廿日市市宮島町465
病院 宮島クリニック	(TEL) 0829-44-1770	〒739-0588 広島県廿日市市宮島町1185-1

## 〈夜間の救急医療体制について〉

緊急の場合には宮島消防署に連絡し病院を手配したのち救急車と救急艇にて対岸の病院へ搬送いたしますのでご安心ください。



## 日本三景

### 多くの神が宿る神秘の島 宮島。

瀬戸内海に佇む世界文化遺産 厳島神社。  
雄大な霊峰弥山を後方に従えそびえ立つ大鳥居と歴史ある社殿の佇まいは日本の美の原点に改めて回帰させ今もなお多くの旅人を魅了してやまない。宮島にはその他多くの見どころと自然があり様々な歴史や文化を学ぶことができます。

### 宮島の見どころ

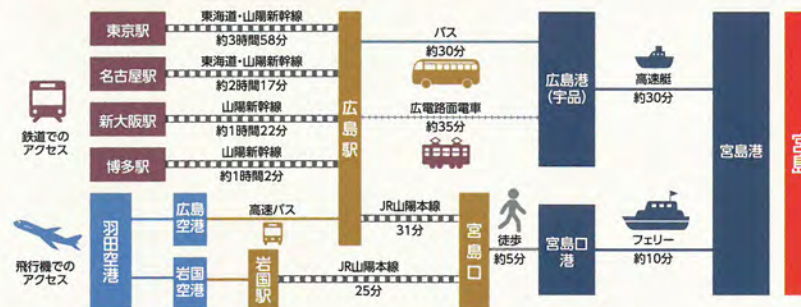
- 厳島神社 大鳥居
- 宮島ロープウェイ(霊峰弥山)
- 千畳閣 五重塔
- 宮島水族館
- 紅葉谷公園
- 宝物館
- 歴史民俗資料館

### 国際平和都市「広島」主要観光施設

- 広島平和記念資料館 ☎082-241-4004
- 広島城 ☎082-221-7512
- ひろしま美術館 ☎082-223-2530
- 広島県立美術館 ☎082-221-6246
- 広島市安佐動物公園 ☎082-838-1111
- 広島市植物公園 ☎082-922-3600
- 原爆ドーム



### 交通アクセス



### 体験学習コーナー

宮島の伝統や自然を学習できる体験学習を数多くご用意しています。



広島・安芸の宮島 神楽の宿  
**みや離宮**  
MIYA RIKYU

〒739-0550 広島県廿日市市宮島町849番地  
TEL.0829-44-2111(代)  
FAX.0829-44-2554  
http://www.miyarikyu.com E-mail:info@miyarikyu.com